



商学院 刘国钧管理学院
School of Business Liu Guojun School of Management

商学院 刘国钧管理学院
School of Business Liu Guojun School of Management

纪念邮册

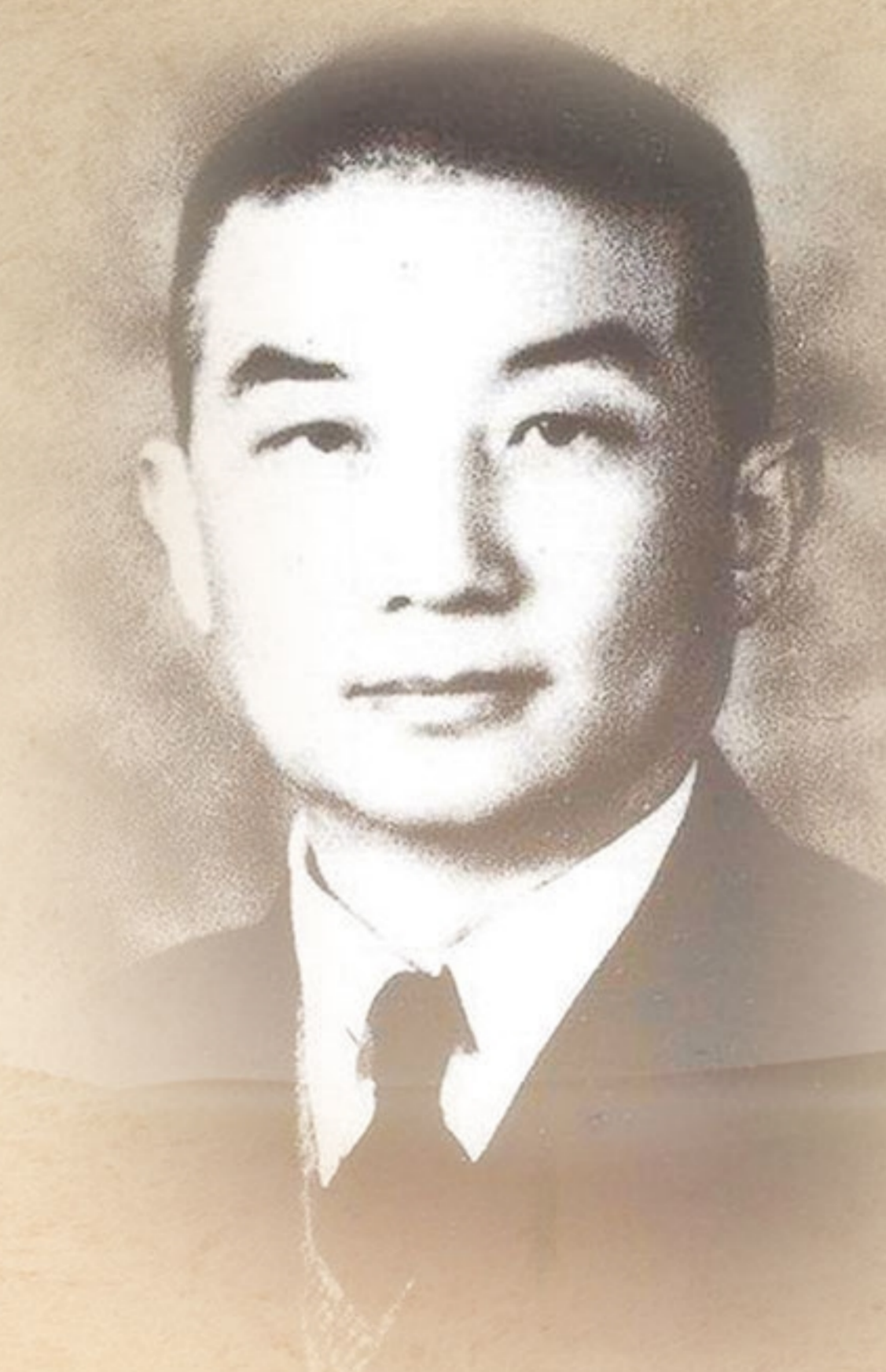


人老心不老
永远跟党走

<家训>

能受天磨真铁汉，
不遭人嫉是庸才。

——转引《刘国钧文集》



刘国钧，原名金生，1887年出生于江苏靖江，自幼家境贫寒，备尝艰辛，艰苦创业。早年在常州提倡“机器革命”，“土纱救国”，1930年果断集资创办常州大成纺织印染公司，并逐步实现企业的纺织染印纵一体化发展。8年间使大成企业由一个厂发展到三个厂，纱锭由二万枚发展到8万枚，资金由50万元发展到100万元，被当时经济学界誉为罕见的奇迹。他四渡日本，考察欧美，引进技术、管理，结合工厂实践，提出“工管工自治化、工教工互助化、工资等级化、华厂革新化、出口优质化”的口号，全面提高工厂“科学管理”的水平，并率先在我国纺织界中试制成功灯芯绒、丝绒。



劉國鈞

中国民族工业先驱

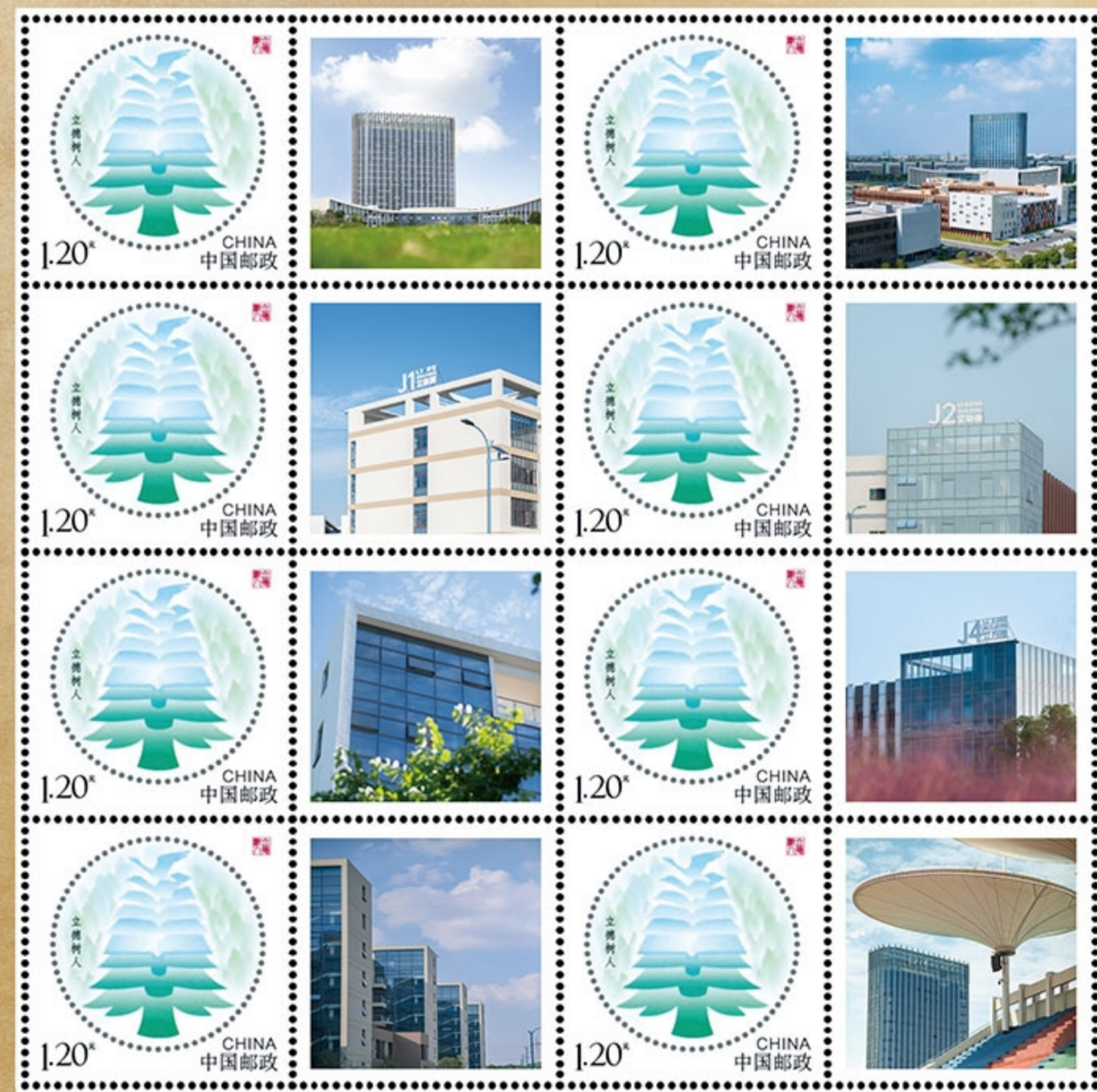
邮票珍藏

座右铭：
日月倘随天地在，
勤俭终疗子孙贫。
忘我安知非赏识，欺人到底不丈夫。
心地光明，暗中自有青天。

——摘自《自述》



商学院 刘国钧管理学院
School of Business Liu Guojun School of Management



刘国钧

爱国实业家

邮票珍藏

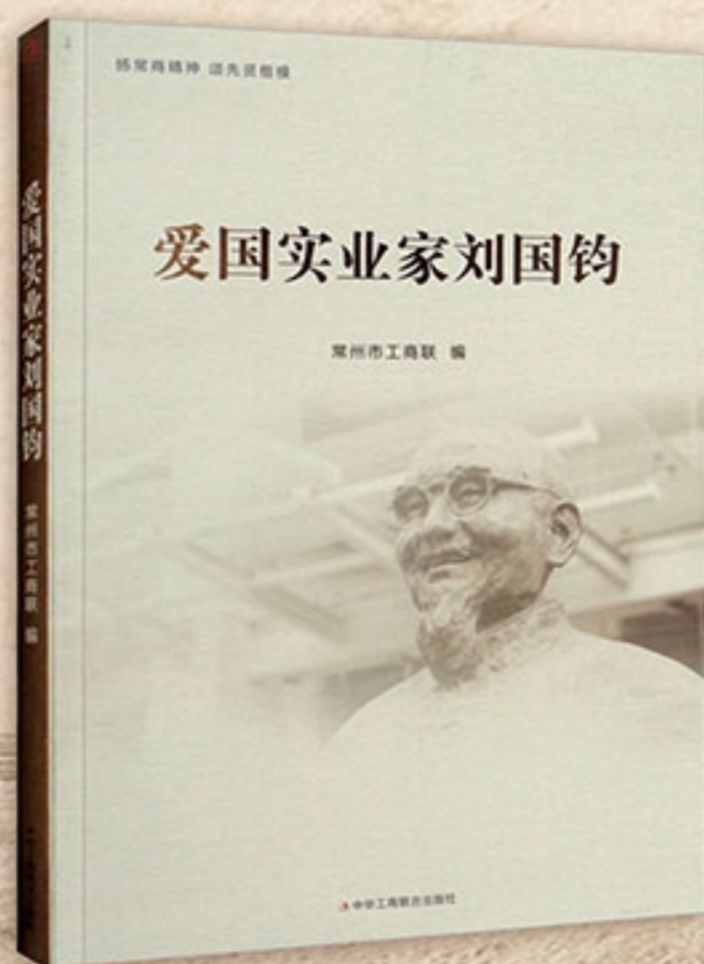


经纶裕国

他原倡“机器革命”“土纱救国”，领导先农中
国城市抵制了日寇倾销和倾销，他建立的全国
第一家——大成纺织染公司，在抗战时期发
展起来，被经济学家马寅初称为“民族工
业的一个辉煌的奇迹”。

总结创业历程：
一生学费钱八百，
夜卧一张竹编床。
日食三餐无麦糊，
半世事业万人功。

——转引《刘国钧文集》

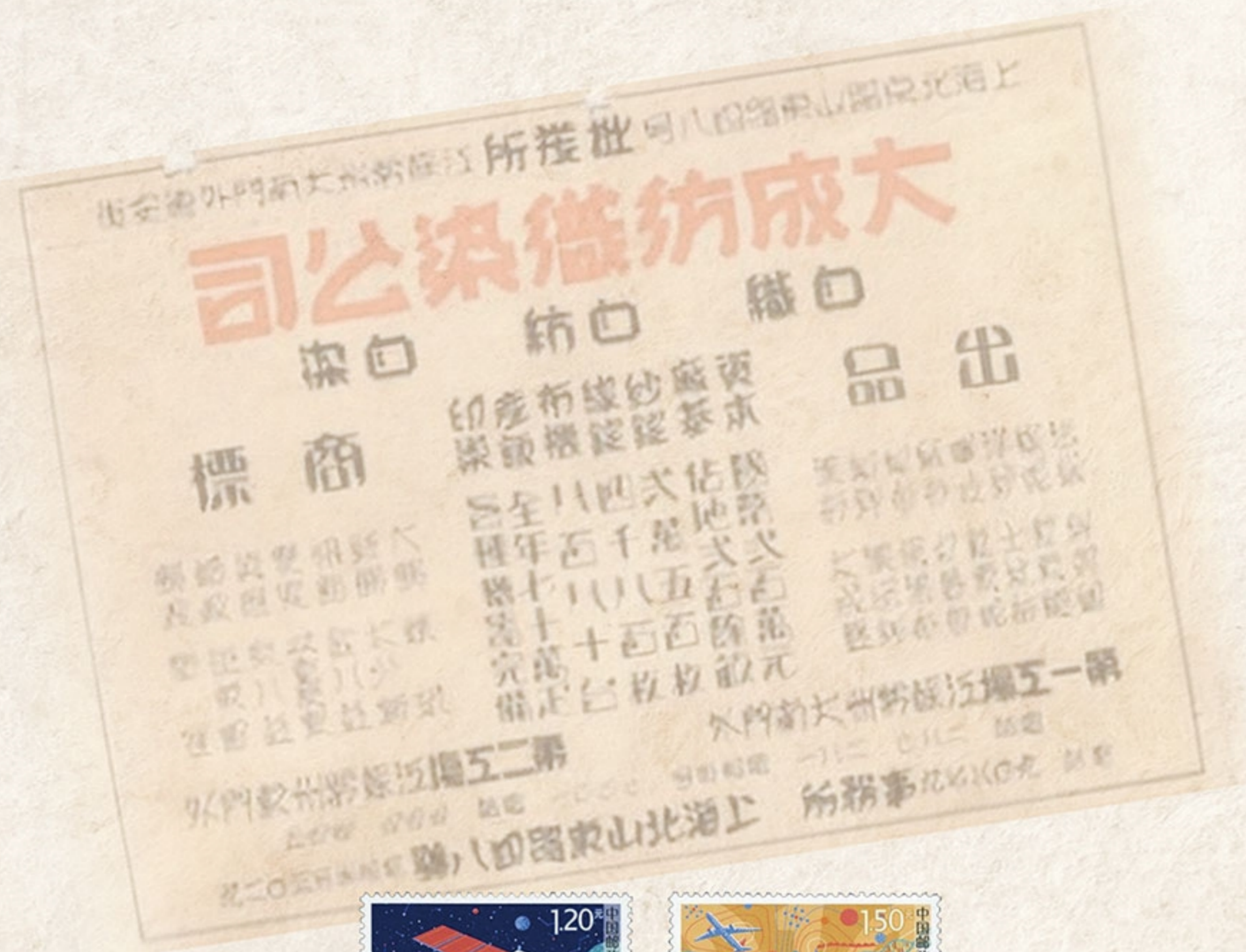


在三十余年的创业历程中，刘国钧先后创办或改组的企业遍及常州、上海、武汉、重庆、香港等地，达十余家。毛泽东曾在《读苏联〈政治经济学教科书〉下册谈话》中，盛赞大成企业对技术的创新。黄炎培曾言：“刘国钧倡纺织最早，人呼为甘地”。马寅初直言，“像大成公司这样八年增长八倍的速度，在民族工商业中，实是一个罕见的奇迹”。吴景超在《中国工业化问题的检讨》一文中，曾力证在洋货激烈地竞争下，技术创新和管理得法则民族工业仍大有可为，所举例证便是刘国钧所创办的大成企业，已然成为民族实业创新的代表。陈光甫曾言：“张謇、卢作孚、范旭东和刘国钧”是其一生最钦佩的四位实业家。

刘国钧

纺织巨子

邮票珍藏



办企业哲学：
创办工业是人生天职，
且应作社会事业。

——摘自《刘国钧日记》

1950年刘国钧毅然从香港返回常州，在抗美援朝运动中，大成公司共捐献50亿元，刘国钧个人捐献2亿多元，并主动将留存于上海、香港的毛纺工业献给国家，1954年在江苏棉纺织业中率先实行公私合营。1958年当选为江苏省副省长，后陆续担任江苏省政协副主席、江苏省工商联主委、全国工商联副主委、全国人大代表、五届全国政协委员、民建中央常委等职。在任期间他多次提议，要发挥江苏农村优势，多养兔以增加农民收入，建议多生产色布、印花布和灯芯绒，打入国际市场等，很多建议都先后被政府采纳。



刘国钧

创办刘国钧职教中心

邮票珍藏



励人：
积缕成布，业精于勤，
学以致用，衣被苍生。

——为上海纺织工业专科学校毕业生题词



早年，刘国钧在企业推行以练习生、艺徒和养成工为一体的工厂学徒制，实现企业技术和管理的创新。晚年，刘国钧还积极在常州兴办职业教育，培养为工业化发展所需求的职业教育人才。

刘国钧

成立刘国钧管理学院

邮票珍藏



自励：
心之所至，无坚不入；
意之所至，无远不届。
日日行，不怕千里万里；
常常做，不怕千事万事。

——转引《刘国钧文集》

为传承弘扬刘国钧先生的家国情怀、企业家精神和创新精神，常州大学于2017年4月成立刘国钧管理学院。